

2021-2026

Plan de développement social de Montréal-Nord



table de quartier
montréal-nord



Sommaire

- 3 Avant-propos de la Table de quartier**
- 4 Mot du comité de coordination**
- 7 Statistiques**
- 8 Le plan de développement social**
 - 8 L'IMPACT COLLECTIF
 - 9 LA DÉMARCHE
- 10 Vision 2030**
- 11 4 changements**
- 12 Pistes d'action**
- 15 6 projets porteurs**
 - 16 1 LA RÉUSSITE ÉDUCATIVE
 - 18 2 LA SÉCURITÉ DES FILLES, DES FEMMES ET DE LEURS ENFANTS
 - 20 3 LA CRÉATION D'ESPACES DE VIE INCLUSIFS ACCESSIBLES ET VERTS
 - 22 4 L'INCLUSION SOCIALE ET ÉCONOMIQUE
 - 24 5 L'ACCESSIBILITÉ À UNE SAINE ALIMENTATION
 - 26 6 LES DÉPLACEMENTS ACTIFS ET COLLECTIFS
- 29 5 stratégies d'action porteuses**
 - 30 1 CRÉER UN CENTRE SPORTIF COMMUNAUTAIRE
 - 30 2 RENFORCER LA CONFIANCE ENTRE LA POLICE ET LA POPULATION
 - 31 3 METTRE DE L'AVANT DES ACTIONS EN PRÉVENTION DE LA CRIMINALITÉ
 - 31 4 REVENDIQUER UN REVENU MINIMUM GARANTI
 - 32 5 POURSUIVRE LE PLAN D'AMÉNAGEMENT DU NORD-EST
- 33 Les Grands Rendez-vous**
- 34 Mode de fonctionnement**
- 36 Plan de développement social en coup d'œil**
- 37 Mot de conclusion et de remerciement**



AUTOMNE 2021

Document préparé par le comité porteur menant au Plan de quartier.
Contenu créé par l'ensemble des participants.es du forum éclaté,
du 1^{er}, 2^e, 3^e, 4^e, 5^e et du 6^e Grand Rendez-vous de Montréal-Nord.
Planification pilotée par la Table de quartier de Montréal-Nord.
Consultante en communications : Denitsa Hristova
Mise en page : Fig. communication graphique



Avant-propos de la Table de quartier

La Table de quartier de Montréal-Nord (TQMN) a été créée en 2009 afin de réfléchir aux divers enjeux vécus par les citoyen.ne.s du quartier et d'offrir des pistes de solution. Depuis une dizaine d'années, la TQMN et tous ses membres démontrent leur engagement envers l'amélioration des conditions de vie et du bien-être de la communauté de Montréal-Nord. La Table de quartier de Montréal-Nord (TQMN) est une table de concertation intersectorielle et multiréseaux. Par son approche inclusive et démocratique, elle se donne comme mission de contribuer à l'amélioration de la qualité et des conditions de vie de la population du quartier.

Afin de structurer le travail collectif autour d'objectifs communs, la Table de quartier de Montréal-Nord a entamé en 2019 une démarche de planification de son plan de développement social en s'appuyant sur une approche d'impact collectif et en favorisant les actions intersectorielles. Ce document présente la démarche de planification menée pendant presque deux ans et son aboutissement : **un plan de quartier intégré et rassembleur, qui guidera notre action collective pour la période de 2021 à 2026.**

Ce plan a été bâti collectivement à partir des recommandations du Forum citoyen éclaté qui s'est déroulé du 9 au 19 décembre 2019. Ce forum aura permis à plus de 150 personnes de s'exprimer sur leur quartier, en abordant autant les éléments qu'ils apprécient, les changements qu'ils perçoivent, leurs préoccupations et les améliorations qu'ils voudraient voir dans leur milieu et leur vie quotidienne. En plaçant le citoyen au cœur du processus de consultation, il s'agit ici de reconnaître que les citoyens sont experts du récit de leur propre vécu et qu'ils peuvent témoigner des avancées, de leur aspiration et des besoins sur le territoire.

Nous nous sommes également dotés collectivement d'une vision commune pour le quartier :

Une communauté accueillante, équitable, riche de sa diversité, où l'on s'épanouit; un milieu de vie innovant créateur de richesses économiques, sociales et culturelles; Montréal-Nord vecteur de transformations sociales.

Notre plan s'articule autour de quatre changements majeurs qui touchent à la sécurité, l'habitation, l'alimentation, les infrastructures, la mobilité et la réussite éducative. Il définit les objectifs et les stratégies d'action que nous allons mettre en œuvre pour y parvenir, en nous appuyant sur les expertises et les forces vives de tous les partenaires. Au service de ce plan ambitieux, nous avons redéfini notre structure de gouvernance, afin d'être plus agiles et inclusifs. Nous voulons notamment renforcer la place faite aux citoyen.ne.s dans nos actions, afin qu'ils et elles soient les protagonistes des changements de leur quartier.

La revitalisation d'un quartier est un processus continu, qui nécessite de coordonner l'engagement et la participation de nombreux acteurs, issus de divers horizons. Pour se faire, il est nécessaire de s'appuyer sur un plan de développement social pour soutenir le travail collectif autour d'une vision commune.

Enfin, le Conseil d'administration tient à remercier les personnes et les organisations qui se sont impliquées de près ou de loin dans cette démarche collective.

Bonne lecture !

Conseil d'administration et direction de la TQMN



Mot du comité de coordination

À l'automne 2019, le conseil d'administration de la Table de quartier de Montréal-Nord (TQMN) a convenu de créer un comité porteur de la démarche de planification du plan de développement social 2021-2026 précédemment appelé Groupe 22. Ce comité serait composé de membres de la TQMN dont l'arrondissement de Montréal-Nord qui a fait le choix de ne pas réaliser, seul, un plan de développement social tel que souhaité par les services centraux de la Ville. Ce dernier a choisi de prendre part à la démarche portée par la TQMN en intégrant le comité porteur.

Le comité avait pour mandat **de décider et organiser le processus de planification stratégique en vue d'élaborer un Plan de développement social de Montréal-Nord** et coordonner sa mise en œuvre.

Plus spécifiquement, ce comité a :

- Orchestré le processus par lequel le plan sera élaboré.
- Été gardien du sens de la démarche.
- S'est assuré que la démarche soit ancrée dans le territoire.
- Planifié un processus qui soit inclusif et favorise l'engagement.
- Défini les contributions de chacun en cours de processus.
- Misé sur un leadership partagé.
- Minimisé les angles morts.
- Assuré les canaux de communication avec le milieu.
- Fait le lien avec le forum citoyen et les autres démarches.

Pour mener ce mandat, les membres du comité porteur se sont engagés à miser sur un climat de **confiance**, ce qui signifie que tout et chacun a pu compter sur la bonne foi des membres pour faire avancer cette démarche collective. La **bienveillance** a été au rendez-vous afin de prendre soin du groupe et des membres qui le composent de façon à travailler dans le respect et de manière constructive. Les échanges se sont faits en toute **transparence** et avec **ouverture** pour optimiser le partage de points de vue et favoriser une collaboration franche. L'**intégrité** de chacun a permis de bien faire les choses et d'avoir l'impact recherché. Nous sommes fiers de ce qu'ensemble, nous avons accompli.

Finalement, pour gérer le processus de travail, les membres du groupe porteur se sont dotés de modalités de fonctionnement dont notamment :

- Appliquer la différenciation : Ils ont reconnu qu'on n'a pas tous les mêmes moyens, les mêmes capacités, ni la même expertise et qu'il faudra savoir s'adapter pour favoriser la participation de tous et toutes.
- Décider par consensus : Autant que possible, le consensus est privilégié et ce, dans l'optique de servir la démarche de planification. Toutefois, pour ne pas ralentir les travaux, il sera possible de trancher, si des désaccords persistent.
- Être solidaire des décisions : Au sein du groupe, chacun se rallie à ce qui est décidé (même si un membre est absent). Et à l'extérieur des séances de travail, chacun a le courage de défendre les positions prises, même si elles ne sont pas populaires ou qu'on aurait soi-même préféré autre chose.
- Agir avec agilité : Chacun fait preuve de flexibilité pour être en mesure de s'adapter aux défis et aux opportunités rencontrés en cours de route.
- S'engager : Chacun des membres du comité porteur met à contribution ses connaissances, ses capacités et son expertise et s'engage à être proactif et à faire preuve d'assiduité.
- Maintenir une communication franche et ouverte : Chacun nomme son point de vue avec respect et ouverture en s'assurant d'être constructif.



Depuis janvier 2021, le comité porteur s'est réuni une dizaine de fois et a animé 7 Grands Rendez-vous dans lesquels les participant.e.s ont identifié collectivement une vision commune, les 4 changements souhaités pour notre quartier pour les 5 prochaines années, les projets porteurs et actions porteuses ainsi qu'un mode de gouvernance. Le comité a été soutenu par Dynamo pour l'animation des rencontres de travail et des grands rendez-vous.

Afin d'assurer une transition fluide et efficace entre la phase de planification et la phase de mise en œuvre, les membres du comité porteur de la démarche ont proposé que le comité devienne temporairement le comité de coordination transitoire du plan de quartier, soit jusqu'à la composition des 11 comités par projets ou actions porteuses.

Le rôle du comité de coordination est de coordonner la mise en œuvre du Plan de quartier 2021-2026.

Ses responsabilités sont :

- Être garant du respect des changements souhaités du Plan de quartier et de les mesurer
- S'assurer d'une bonne gestion du Plan, ce qui suppose : l'identification des acteurs de projets porteurs et actions porteuses, le suivi évaluatif et les communications
- Soutenir, au besoin, les comités des projets porteurs et instances responsables des actions porteuses
- Organiser les assemblées de quartier

Finalement, le comité de coordination est composé de 12 personnes soit : un membre de l'équipe permanente de la TQMN, un membre de chacun des 6 comités de projets porteurs, une personne de l'arrondissement, une personne du CIUSSS du Nord-de-l'Île-de-Montréal, 2 citoyen.ne.s et une ressource dédiée aux communications

Nous sommes très heureux de vous présenter aujourd'hui le fruit de ce travail.

Le comité de coordination transitoire est composé de :

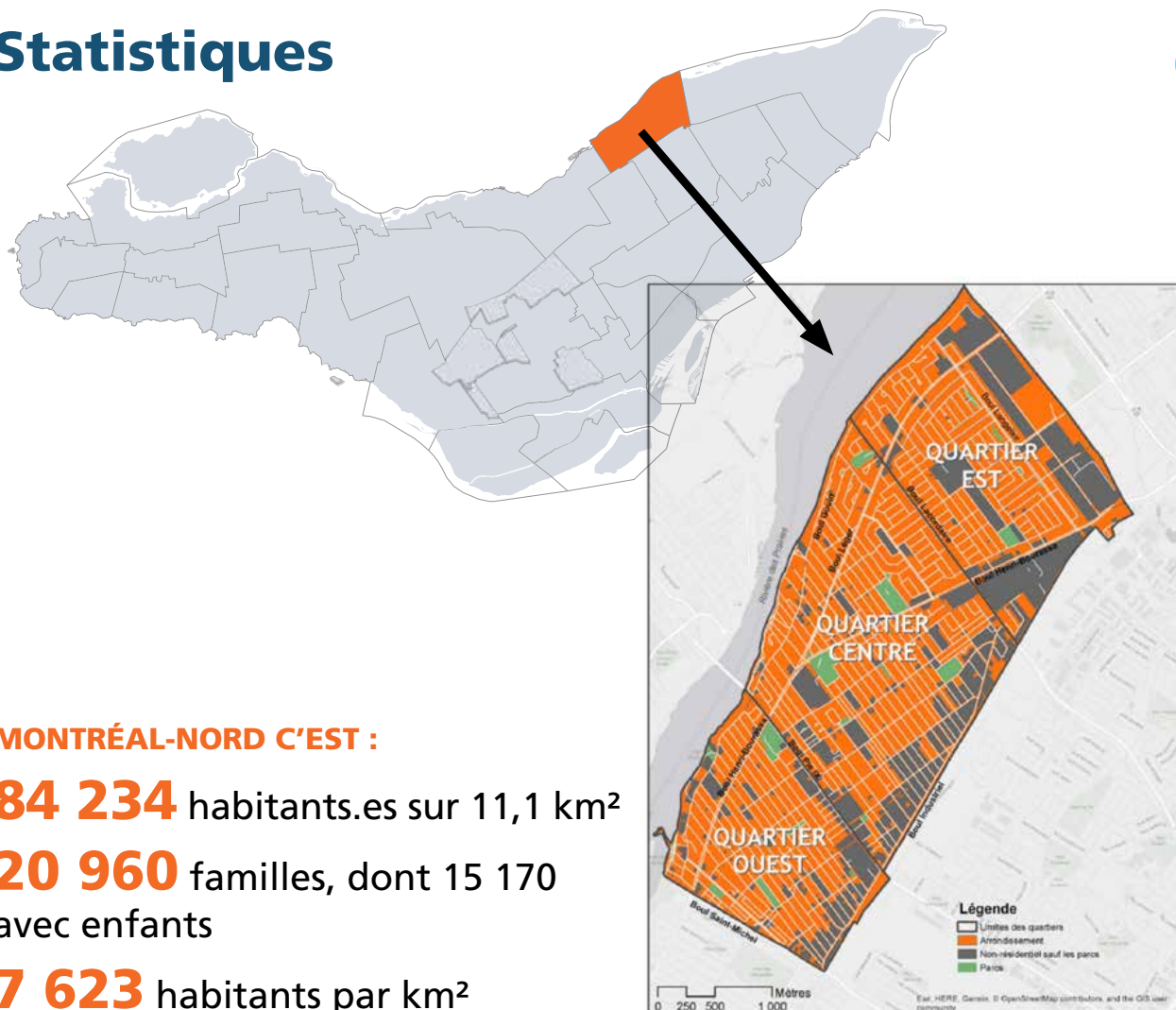
- Hoda Essassi – Table de quartier de Montréal-Nord
- Nuka De Jocas – Table de quartier de Montréal-Nord
- Isabelle Desrochers – Centre d'action bénévole de Montréal-Nord
- Cassandra Exumé – Hoodstock
- Marie-Claude Fournier – Arrondissement de Montréal-Nord
- Bernard Gauvreau – Parole d'excluEs
- Jean-François Gosselin – Corporation de développement économique et communautaire
- Ana Claudia Melim – CIUSSS du Nord-de-l'Île-de-Montréal
- Adèle Pavageau – Arrondissement de Montréal-Nord
- Guylaine Poirier – Arrondissement de Montréal-Nord

Merci à tous les partenaires qui, à un moment ou un autre, se sont impliqués au sein de ce comité.





Statistiques



MONTREAL-NORD C'EST :

84 234 habitants.es sur 11,1 km²

20 960 familles, dont 15 170 avec enfants

7 623 habitants par km²

2 personnes sur **5** sont nées à l'étranger (43 %)

67 % de la population est issue de l'immigration ou au moins un de ses deux parents est né à l'étranger

Haïti, l'Algérie, l'Italie, le Maroc et le Liban sont les **5** principaux pays d'origine des personnes nouvellement arrivées

1 personne sur **4** ne possède pas de diplôme

1 ménage sur **3** consacre 30 % ou plus de ses revenus aux frais de logement

11,5 % des ménages habitent dans un logement de taille insuffisante

Source : Ville de Montréal, *Profil sociodémographique Recensement 2016 – Arrondissement de Montréal-Nord*
Édition mai 2018, 41 pages



Le plan de développement social

Un plan de développement social est un outil qu'un milieu se donne pour travailler sur des changements, établis localement et collectivement, dans le but de cheminer vers une vision d'avenir commune. Il appartient à la collectivité, organismes et citoyens.nes de Montréal-Nord comme référence commune pour agir ensemble avec impact.

L'IMPACT COLLECTIF

L'impact collectif « fait appel à la solidarité, de manière structurée, pour accomplir un changement social ». Il part du principe que les organismes peuvent mieux réussir un changement social de grande envergure s'ils coordonnent leurs efforts intersectoriels, au lieu de réaliser en vase clos des interventions ayant des objectifs similaires.

CONDITIONS DE SUCCÈS DE L'IMPACT COLLECTIF

- Partager la même vision du changement et la même analyse des problématiques. Réaliser des actions et des projets porteurs pour apporter des solutions.
- Élaborer et mettre en œuvre un système d'évaluation commun pour cibler et mesurer l'impact souhaité.
- S'entendre sur des actions à réaliser pour permettre au changement de se produire.
- Miser sur une communication permanente pour cultiver l'engagement de la collectivité et la mobilisation d'un leadership partagé.
- Concevoir, appuyer et maintenir une structure de soutien qui garde le cap sur les changements visés afin de s'assurer que les efforts d'impact collectif se maintiennent dans le temps.

Source : Centraide, 2021, <https://pic.centraide.org/impact-collectif/>

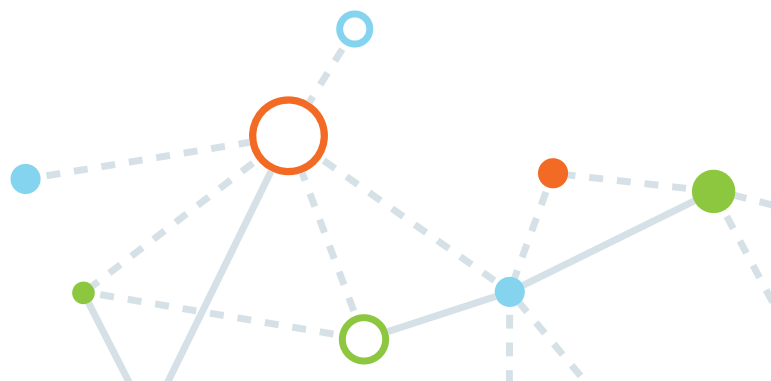
Activité d'été au Parc St-Laurent





LA DÉMARCHE

C'est en juin 2019, lors d'une assemblée des membres de la Table de quartier de Montréal-Nord, que 22 actrices et acteurs du milieu ont été invités à une rencontre de réflexion stratégique en vue d'élaborer le prochain Plan de développement social du quartier. Pendant cette rencontre, un comité porteur du processus du Plan a été créé, des apprentissages liés à la démarche du Plan de développement social 2014-2019 ont été identifiés et une démarche du nouveau Plan de développement qui s'appuie sur l'approche de l'impact collectif fut mise de l'avant. Ce comité a permis la création de moments mobilisateurs. Ainsi, 7 Grands Rendez-vous se sont déroulés afin d'établir les balises du nouveau plan.





Vue aérienne du pont Pie-IX

Vision 2030

Après un vote de plus de 400 personnes de la communauté, la vision d'avenir de Montréal-Nord a été déterminée avec un horizon de 10 ans :

Une communauté accueillante, équitable, riche de sa diversité, où l'on s'épanouit; un milieu de vie innovant créateur de richesses économiques, sociales et culturelles; Montréal-Nord vecteur de transformations sociales.

4 changements

Durant le 2^e Grand Rendez-vous, tenu en octobre 2020, plus de 300 personnes de la communauté ont voté les quatre changements visés pour 2026. Dans 5 ans, les citoyens et citoyennes de Montréal-Nord :



- 1 Auront un environnement diversifié exempt de toute forme de violence (racisme, violence conjugale, etc.), où les citoyens et citoyennes peuvent se rencontrer et interagir positivement.



- 2 Auront un meilleur accès à des logements salubres, à une alimentation saine et à des services publics et de santé adaptés aux caractéristiques de la population de Montréal-Nord.



- 3 Auront des infrastructures communautaires, sportives, culturelles et de transport plus vertes, accueillantes et ouvertes.



- 4 Auront plus d'accès à des espaces verts et accueillants, ce qui leur permet de sortir des espaces clos (couloir d'immeuble, voiture, petits appartements, etc.), de s'appropriier les espaces publics, de rencontrer la population, d'interagir avec les différents groupes de leur quartier et d'y laisser leurs enfants jouer.

Pistes d'action

À la suite du 3^e Grand Rendez-vous, tenu en novembre 2020, 65 personnes issues d'organismes, d'institutions et de la communauté nord-montréalaise ont identifié 30 actions qui se répartissent dans les quatre changements visés.

CHANGEMENT 1 : Un environnement exempt de toute forme de violence (racisme, violence conjugale, etc.), ainsi qu'une diversité (sexe, âge, niveau socio-économique, origine, etc.) qui se rencontre et qui interagit positivement



ACTIONS :

- Créer un parcours d'accompagnement communautaire destiné aux jeunes vers la réussite éducative et la persévérance scolaire
- Former et accompagner les employeurs, les organismes, les institutions et la population à l'antiracisme, à l'approche interculturelle et l'inclusion
- Renforcer le lien de confiance entre la police et la population
- Plus d'intervenants.es sociaux.ales et travailleurs.euses de rue
- Médiation culturelle entre les jeunes et les personnes âgées
- Davantage de ressources d'hébergement pour les femmes victimes de violence conjugale
- Renforcement des interventions en matière de violence conjugale et familiale
- Éducation à la sexualité par des professionnels.les
- Mettre de l'avant des actions et approches de prévention de la criminalité (aménagement urbains sécuritaires, éclairage des rues, activités de rapprochement intercommunautaire, etc.)

CHANGEMENT 2 : Un meilleur accès à des logements salubres, à une alimentation saine et à des services publics et de santé adaptés aux caractéristiques de la population de Montréal-Nord



ACTIONS :

- Développer un système alimentaire inclusif et diversifié
- Implantation d'une entreprise en alimentation ouverte à tous, avec pignon sur rue avec un accompagnement communautaire
- Mettre en place 2 000 logements sociaux
- Mettre en place des programmes de rachat de bâtiments insalubres. Sensibilisation des propriétaires et des locataires sur l'entretien des espaces publics et privés. Rénover des logements. Être davantage coercitif envers les propriétaires délinquants
- Revendiquer un revenu minimum garanti
- Appuyer la réalisation du pôle de services de proximité en santé dans l'Ouest et dans le Nord-Est
- Accès aux services de garde pour les personnes demandant l'asile
- Implantation de 5 marchés solidaires et de marchés mobiles à l'intérieur du Marché du Nord

CHANGEMENT 3 : Infrastructures communautaires, sportives, culturelles et de transport plus vertes, accueillantes et ouvertes (futur Centre sportif communautaire, Centre des loisirs, etc.)



ACTIONS :

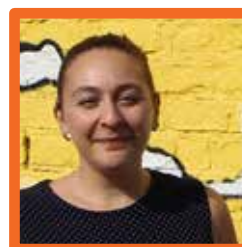
- Ajouter des espaces jeunesse dans les parcs Est-Ouest-Centre
- Multiplier les espaces de connectivité (pavillons intérieur et extérieur) avec accès à des outils informatiques-multiservice
- Créer un Centre sportif communautaire à Montréal-Nord
- Développer un plan de mobilité durable et locale
- Améliorer les pistes cyclables à Montréal-Nord pour créer un meilleur accès aux services et aux destinations
- Déployer des bornes wifi pour favoriser l'inclusion numérique dans les logements
- Mettre en place un corridor vert dans le Nord-Est du fleuve à la Rivière-des-Prairies

CHANGEMENT 4 : Accès à des espaces verts et accueillants qui permettent de sortir des espaces clos (couloir d'immeuble, voiture, petits appartements, etc.), de s'approprier les espaces publics, de rencontrer la population, d'interagir avec les différents groupes du quartier et d'y laisser ses enfants jouer



ACTIONS :

- Développer (achat et amélioration) une diversité de nouveaux espaces verts participatifs et adaptés aux différents secteurs et besoins
- Favoriser la pleine utilisation des scènes extérieures
- Verdir les différents axes de circulation au niveau des espaces publics et privés
- Poursuite du Plan d'aménagement du Nord-est (correction des erreurs du passé)
- Animation des espaces publics et semi-privés exemple, la cour de la SHAPEM) pour en faire des lieux animés, sécuritaires, inclusifs où la rencontre citoyenne sera facilitée
- Faciliter l'accès aux espaces verts



TÉMOIGNAGE

« J'ai adoré l'expérience. Étant nouvelle dans le quartier de Montréal-Nord, cela m'a permis de comprendre davantage les enjeux du quartier et donc mieux comprendre les situations des familles avec lesquelles je travaille. Un mot spécial pour l'organisation des Grands Rendez-vous. J'ai été impressionnée de la logistique et de l'efficacité des rencontres, malgré le contexte spécial dans lequel nous avons créé le plan. Je crois que nous pouvons être fiers d'avoir travaillé tous ensemble. Nous avons vraiment une belle communauté qui désire faire le mieux pour les familles nord-montréalaises. »

ALEXANDRA JEAN

Intervenante sociale

Centre de pédiatrie sociale de Montréal-Nord



Pôle aquatique Henri-Bourassa

6

projets porteurs



Sentier poétique au parc Eusèbe-Ménard

À la suite du 4^e Grand Rendez-vous, tenu en février 2021, 73 personnes issues d'organismes, d'institutions de la communauté nord-montréalaise ont analysé les 30 actions du plan pour proposer des séries d'actions ayant le potentiel de devenir des projets porteurs. Par la suite, le comité porteur a poursuivi l'analyse de ces propositions sur la base des critères suivants :

- Une série se compose de 3 à 5 actions qui se renforcent mutuellement et qui proviennent minimalement de deux changements différents.
- Une même action ne peut pas se retrouver dans plusieurs séries.
- Chaque série d'actions est au service d'une cible.
- Chacune des séries d'actions s'appuie sur des leviers disponibles dans le quartier.

Au total, ce sont six séries d'actions qui démontrent le potentiel d'être des projets porteurs. Les actions qui ne se retrouvent pas dans les séries sont également considérées dans le plan de quartier.

Projet porteur

1 LA RÉUSSITE ÉDUCATIVE

D'abord, lorsqu'on mentionne le parcours d'accompagnement scolaire, il est important de se rappeler qu'il ne s'agit pas simplement d'un parcours académique. Il s'agit principalement d'optimiser le talent des jeunes, ce qui, à son tour, appuie la persévérance. Les talents peuvent se manifester sous plusieurs formes, sur le plan sportif, culturel et/ou artistique. Il est donc important d'intégrer des lieux qui pourront servir à leur développement.

L'accessibilité aux outils informatiques est également un facteur de réussite éducative. C'est ainsi que l'accès à ces outils dans ces espaces jeunesse (ex. chalets de parcs) est primordial.

Finalement, considérant l'expérience importante vécue par les aînés.es, il serait favorable pour les jeunes de développer des liens avec eux, car ils peuvent agir à titre de mentors.



Atelier thématique au parc Eusèbe-Ménard

ACTIONS DU PROJET PORTEUR :

- Parcours d'accompagnement des jeunes vers la réussite éducative, chang. 1
- Multiplier les espaces jeunesse dans les parcs Est-Ouest-Centre ainsi que les espaces de connectivité avec accès outils informatiques – multiservice, chang. 3
- Favoriser la pleine utilisation des scènes extérieures, chang. 4
- Médiation culturelle entre les aînés et aînées et les jeunes, chang. 1

SOUHAITS ISSUS DU FORUM ÉCLATÉ CITOYEN, DIRECTEMENT EN LIEN AVEC LES ACTIONS :

- Trouver des mentors pour les jeunes
- Lutter contre l'intimidation
- Recueillir les préoccupations des parents d'élèves en vue d'améliorer le rendement des écoles
- Aménager plus de parcs pour enfants
- Créer des événements de grande envergure comme un festival



LEVIERS DISPONIBLES :

- Priorité jeunesse – Axe 1 : Favoriser la maturité, la persévérance scolaire et la réussite
- Planification de la Table de concertation jeunesse de Montréal-Nord
- Plan d'action culturel de l'arrondissement
- Plan d'action stratégique de l'arrondissement de Montréal-Nord
- Réseau réussite Montréal
- Programme de prévention de la criminalité par le sport et la culture
- Lettre et basket
- Appel de projets – animation dans les parcs
- Ville centre – Services des grands parcs
- Appel de projets – Festival des arts

PARTIES PRENANTES (LISTE NON EXHAUSTIVE) :

- Table de concertation jeunesse et ses membres
- Concertation petite enfance-famille de Montréal-Nord et ses membres
- Conseil jeunesse
- Arrondissement (travaux publics, sport, loisir, culture)
- Bibliothèques
- Comité de réflexion sur le vieillissement et ses membres
- Orchestre symphonique de Montréal-Nord
- Écoles



TÉMOIGNAGE

Quelle belle réalisation pour une communauté intergénérationnelle et interculturelle ! En tant que pilote de la TCJMN, mon coup de cœur a été de voir qu'une des priorités de ce plan de développement social est la réussite éducative et la persévérance scolaire de nos jeunes de 0 à 35 ans. Ceci est en arrimage avec notre plan d'action de cette année. C'est cette panoplie d'actions d'optimisation des talents des jeunes s'appuyant sur la persévérance et se manifestant sous plusieurs formes que ce soit sportif, culturel et artistique qui a beaucoup attiré mon attention et mon engagement à une mobilisation des membres de la TCJMN à ce plan si attendu !

JEANNETTE UWANTEGE

Coordonnatrice
La Table de concertation jeunesse
de Montréal-Nord (TCJMN)

VOICI LES ACTIONS PRIORITAIRES À COURT TERME QUE LE MILIEU S'EST DONNÉ DURANT LE 7^E GRAND RENDEZ-VOUS POUR ASSURER LA MISE EN ŒUVRE DU PROJET PORTEUR

- Faire une entente de collaboration pour déterminer comment nous voulons travailler ensemble
- Faire la liste des résultats pour les actions priorisées
- Cartographier le parcours d'accompagnement des jeunes dans lequel les espaces de connectivités, les arts de la scène et les personnes âgées sont une valeur ajoutée à la réussite scolaire
- Identifier les projets en cours dans le quartier, ceux qui sont à créer de nouveau et ceux qui sont à cesser
- Mettre de l'avant des modèles réalistes issus des différentes communautés (volet de l'inclusion + ADS + ?) tout en s'assurant de mieux comprendre les impacts de la pandémie de COVID-19 sur la réussite éducative, et plus largement, sur les enfants dans leurs développements
- Identifier les acteurs clés pour mettre en place les actions identifiées

Projet porteur

2 LA SÉCURITÉ DES FILLES, DES FEMMES ET DE LEURS ENFANTS

La violence conjugale (VC) et la violence dans les relations amoureuses (VRA) sont des enjeux majeurs à Montréal-Nord.

En effet, bien que la proportion de femmes et adolescentes victimes de VC soit deux fois supérieure à Montréal-Nord (7,12 %) qu'à Montréal (3,89 %), les victimes doivent faire face à des lacunes dans l'offre de services. Cette situation a été aggravée par la pandémie, qui a fragilisé la situation économique et sociale déjà précaire des femmes et a entraîné une hausse de la violence conjugale et des féminicides.

Le portrait de la VC et de la VRA chez les jeunes à Montréal-Nord et de l'offre de service en la matière (Cousineau & al, 2019) ainsi que la démarche d'élaboration du plan d'action collectif en VC, ont révélé de nombreux besoins afin de prévenir la VC et la VRA, entre autres la présence de lieux sécuritaires permettant de fuir la violence.

ACTIONS DU PROJET PORTEUR :

- Renforcer les interventions en violence conjugale, chang. 1
- Mettre en place une éducation à la sexualité par des professionnels.les, chang. 1
- Appuyer la réalisation du Pôle de services de proximité en santé dans l'Ouest et dans le Nord-Est, chang. 2
- Faire connaître davantage les ressources d'hébergement pour les femmes en violence conjugale, chang. 1



SOUHAITS ISSUS DU FORUM ÉCLATÉ CITOYEN, DIRECTEMENT EN LIEN AVEC LES ACTIONS :

- Lutter contre l'intimidation
- Former les jeunes à l'éducation sexuelle à l'école
- Construire un hôpital / clinique médicale



Parc linéaire au bord de la rivière des Prairies

TÉMOIGNAGE



Cet enjeu s'inscrit dans le plan puisqu'il s'agit d'un phénomène inquiétant dans l'arrondissement de Montréal-Nord, ce plan s'inscrit dans notre engagement pour répondre à l'ampleur de la violence conjugale et des violences dans les relations intimes des femmes et des filles.



LES MEMBRES DE LA TABLE
FEMMES OSEZ AU FÉMININ (TFOF)

LEVIERS DISPONIBLES :

- Santé publique Canada
- École nationale d'administration publique
- Ministère de la Sécurité publique
- Secrétariat à la condition féminine
- Maison de l'innovation sociale
- Les fondations philanthropiques au Canada

PARTIES PRENANTES (LISTE NON EXHAUSTIVE) :

- Table Osez au féminin et ses membres
- Police de quartier
- CIUSSS-NÎM
- Arrondissement
- Direction de la protection de la jeunesse
- Table de concertation jeunesse et ses membres
- Comité petite enfance et familles
- Comité de réflexion sur le vieillissement
- Écoles



TÉMOIGNAGE



Ce que j'ai aimé dans le processus, c'est de réfléchir ensemble en partageant nos visions et en mettant à profit nos expertises complémentaires pour créer des solutions collectives et mettre en action les rêves que nous partageons pour Montréal-Nord.



ISABELLE DESROCHERS

Directrice générale
Centre d'action bénévole de Montréal-Nord

VOICI LES ACTIONS PRIORITAIRES À COURT TERME QUE LE MILIEU S'EST DONNÉ DURANT LE 7^E GRAND RENDEZ-VOUS POUR ASSURER LA MISE EN ŒUVRE DU PROJET PORTEUR

- Faire une entente de collaboration pour déterminer comment nous voulons travailler ensemble
- Définir et prioriser ce qui doit être renforcé comme interventions en matière de violence conjugale
- Faire la liste des résultats pour les actions priorisées
- Créer un parcours de référence entre services de proximité de santé, des ressources d'hébergement et des organisations offrant des ateliers d'éducation et de soutien pour la clientèle ciblée

Projet porteur

3 LA CRÉATION D'ESPACES DE VIE INCLUSIFS, ACCESSIBLES ET VERTS

Il est important d'accroître la quantité de logements sociaux à Montréal-Nord et d'en créer des milieux de vie qui valorisent les personnes qui y habitent. Pour ce faire, un soutien communautaire et des espaces verts animés sont nécessaires.

Selon le cadre de référence sur le soutien communautaire en logement social, le soutien communautaire désigne : « ce qui relève de l'accompagnement social des individus ou des groupes », y compris la gestion du bail. Il s'agit de services de proximité qui consistent à un « ensemble d'actions qui peuvent aller de l'accueil à la référence, en passant par l'accompagnement auprès de services publics, la gestion des conflits entre locataires, l'intervention en situation de crise, l'intervention de soutien, le support au comité de locataires et aux autres comités et l'organisation communautaire ».

De plus, lorsqu'on parle d'espaces inclusifs, il est crucial d'intégrer l'aspect numérique. D'ailleurs, le contexte de pandémie nous indique l'importance de la connexion virtuelle pour toutes et tous.

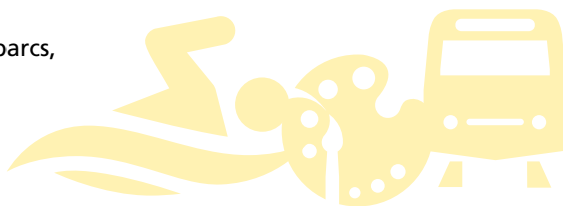
Ensuite, il n'est pas simplement question de construire de nouveaux logements, mais de prendre en compte les logements déjà existants, privés et communautaires, et de les rendre adéquats et accueillants, par le biais de sensibilisation et d'actions diverses.

ACTIONS DU PROJET PORTEUR :

- Mettre en place 2000 logements sociaux avec soutien communautaire, chang. 2
- Mettre en place des programmes de rachat de bâtiments insalubres. Sensibilisation des propriétaires et des locataires sur l'entretien des espaces publics et privés. Rénover des logements. Être davantage coercitif envers les propriétaires délinquants, chang. 2
- Déployer des bornes wifi pour favoriser l'inclusion numérique dans les logements, chang. 3
- Animer des espaces publics et semi-privés inclusifs et propices aux rencontres citoyennes, chang. 4 / Faciliter l'accès aux espaces verts (parc et placette), chang. 4

SOUHAITS ISSUS DU FORUM ÉCLATÉ CITOYEN, DIRECTEMENT EN LIEN AVEC LES ACTIONS :

- Discipliner les propriétaires à l'entretien de leurs immeubles
- Mettre en place plus d'activités hivernales, surtout dans les parcs, pour faire sortir la population de leur logis

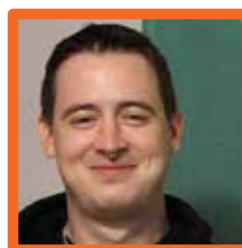


LEVIERS DISPONIBLES :

- HAPOPEX
- Société d'habitation populaire de l'Est de Montréal (SHAPEM)
- Office municipal de l'habitation de Montréal (OMHM)
- Centre de transformation du logement communautaire
- Société de développement Angus

PARTIES PRENANTES (LISTE NON EXHAUSTIVE) :

- Comité fierté habitation
- Société d'habitation populaire de l'Est de Montréal (SHAPEM)
- Arrondissement
- Service de l'habitation de Montréal
- Hoodstock
- Société de développement Angus
- Restore : bâtir pour l'humanité
- UIPT Un Itinéraire pour tous
- CIUSSS-NÎM
- Direction régionale de santé publique
- Les élus.es
- Division des bibliothèques
- Centre d'action bénévole
- Parole d'excluEs
- BIXI
- Communauto
- STM
- Coop Multisports



TÉMOIGNAGE



Nous avons particulièrement apprécié collaborer et échanger sur les enjeux du quartier avec différents partenaires. Nous constatons que le logement social, et la volonté d'offrir des conditions de logement décentes restent au cœur des priorités collectives.



RÉMI JEAN-LEFEBVRE

Organisateur communautaire
Comité logement de Montréal-Nord

VOICI LES ACTIONS PRIORITAIRES À COURT TERME QUE LE MILIEU S'EST DONNÉ DURANT LE 7^E GRAND RENDEZ-VOUS POUR ASSURER LA MISE EN ŒUVRE DU PROJET PORTEUR

- Faire une entente de collaboration pour déterminer comment nous voulons travailler ensemble
- Faire la liste des résultats des actions priorisées
- Prioriser un des projets d'habitation en développement et identifier les actions à poser pour en faire un espace de vie vert et inclusif

Projet porteur

4 L'INCLUSION SOCIALE ET ÉCONOMIQUE

L'inclusion sociale et économique consiste à faire en sorte que toutes les résidentes et tous les résidents aient les moyens de participer en tant que membres valorisés, respectés et contribuant à leur communauté et à la société. À cette fin, deux objectifs sont essentiels à la réussite : reconnaître et valoriser toutes différences sociales, aussi marginales soient-elles et assurer que les services offerts soient justes et équitables.

Afin de nous assurer de l'apport de tous, nous devons dans un premier temps rencontrer les citoyens.nes et mieux comprendre leurs besoins, leurs enjeux et leurs aspirations. Pour ce faire, nous devons avoir un plus grand nombre intervenants.es sociaux.ales et travailleurs.euses de rue qui entrent en contact, qui discutent et qui sont en mesure de référer vers les services communautaires, sociaux et institutionnels. Nous avons encore besoin de nouveaux espaces de dialogues pour augmenter la sensibilité aux enjeux et mieux les connaître, pour mieux les comprendre.

L'inclusion sociale et économique ne peut reposer uniquement sur les citoyens.nes. Comme milieu, il faut être en mesure de bien définir les obstacles à l'inclusion, former et accompagner l'ensemble des parties prenantes à l'approche interculturelle, les sensibiliser au racisme systémique et faciliter leur volonté d'inclusion.

Une action spécifique pour favoriser l'inclusion des des personnes demandant l'asile est de leur proposer, entre autres, l'accès aux services de garde. En effet, si nous souhaitons pouvoir offrir des services à ces à ces dernières, ils doivent pouvoir être disponibles pour y accéder.

Puisque l'inclusion sociale et économique est un enjeu complexe qui demande l'apport de tous et toutes, notre communauté se doit de profiter des expertises développées par l'ensemble des acteurs. Individuellement, il faut approfondir notre connaissance des services offerts et, collectivement, il nous faut dynamiser notre travail collectif.

ACTIONS DU PROJET PORTEUR :

- Plus d'intervenants.es sociaux.ales et de travailleurs.euses de rue, chang. 1
- Former et accompagner les employeurs, organismes, institutions et citoyens à l'antiracisme, à l'approche interculturelle, l'inclusion, chang. 1
- Accès aux services de garde pour les personnes demandant l'asile, chang. 2
- Ouvrir les espaces de dialogues pour mieux comprendre les besoins (passerelle)

SOUHAITS ISSUS DU FORUM ÉCLATÉ CITOYEN, DIRECTEMENT EN LIEN AVEC LES ACTIONS :

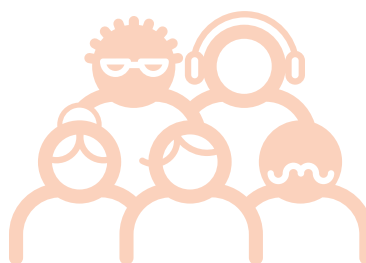
- Trouver des mentors pour les jeunes
- Interdire le profilage racial
- Se faire entendre en matière de sécurité
- Reprendre du pouvoir par rapport aux forces de l'ordre
- Augmenter le nombre et faciliter l'accès à des garderies abordables pour donner la possibilité aux parents de se trouver un travail



La vitesse des lieux



Parc Henri-Bourassa



LEVIERS DISPONIBLES :

- Direction régionale de la santé publique
- Programme fédéral
- Ville de Montréal – Vision 2030
- Priorité jeunesse – Axe 3 : Enrichir le vivre ensemble
- CIUSSS – Aire ouverte (autobus pour le travail de rue et de proximité) –
Financé par le Ministère de la Santé
et des Services sociaux (MSSS);
Ministère de la Sécurité publique (MSP)

PARTIES PRENANTES (LISTE NON EXHAUSTIVE) :

- Comité d'inclusion et du vivre ensemble et ses membres
- Bureau d'intégration des nouveaux arrivants à Montréal (BINAM)
- Revitalisation urbaine intégrée
- Projet égalité jeunesse
- Clinique juridique du Grand Montréal
- Table Osez au féminin et ses membres
- CIUSSS-NÎM
- Table de concertation jeunesse et ses membres
- Comité Petite enfance et familles et ses membres
- Corporation de Développement Économique communautaire (CDEC)



TÉMOIGNAGE



Mon coup de cœur est la solidarité et la disponibilité des acteurs du milieu. J'ai été impressionnée par la concertation de la Table de quartier qui arrive à organiser un dialogue avec plusieurs organismes avec des missions et des visions différentes pour le bien commun. (...) Je rêve du jour, où les médias et les volontés politiques se conjugueront pour valoriser les richesses de Montréal-Nord à l'instar des organismes. Je rêve du jour où la mobilisation des organismes servira de modèle aux médias et aux décideurs institutionnels pour favoriser le développement social, économique et culturel à Montréal-Nord. (...)



DYANNA BOMMIER

Coordonnatrice
Regroupement des intervenants et intervenantes
d'origine haïtienne

VOICI LES ACTIONS PRIORITAIRES À COURT TERME QUE LE MILIEU S'EST DONNÉ DURANT LE 7^E GRAND RENDEZ-VOUS POUR ASSURER LA MISE EN ŒUVRE DU PROJET PORTEUR

- Faire une entente de collaboration pour déterminer comment nous voulons travailler ensemble
- Faire la liste des résultats pour les actions priorisées
- Organiser des espaces de dialogue autour des besoins de formation et d'accompagnement sur le sujet de l'inclusion auprès des organismes, institutions et employeurs de Montréal-Nord
- Ouvrir les espaces de dialogues pour mieux comprendre les besoins d'accès aux services (communautaires et publics) et de participation sociale (vie démocratique, engagement citoyen (conseil d'établissement dans les écoles, assemblées des membres ou conseils d'administration des organismes communautaires, droit de vote, etc.)

Projet porteur

5 L'ACCESSIBILITÉ À UNE SAINTE ALIMENTATION

Nous avons observé que l'ensemble des actions directement liées à l'alimentation se renforcent mutuellement, donc, nous avons créé un grand projet avec cette thématique.

Lorsqu'on évoque le « système alimentaire », on comprend qu'il s'agit de cinq aspects interreliés à l'alimentation : la production, la transformation, la distribution, la consommation et la gestion (valorisation) des déchets. Lorsqu'on évoque « inclusivité » et « diversité », on comprend que l'alimentation joue un rôle crucial dans la vie culturelle et sociale des gens. Avec la pluralité de cultures à Montréal-Nord, il est important de reconnaître et valoriser les différences et ça passe entre autres, par l'assiette.

Ensuite, les Marchés du Nord sont des marchés à l'intérieur du S.A.P.T. (système alimentaire pour tous) dont la visée est d'améliorer et de diversifier l'offre alimentaire de produits frais. Nous croyons que cette mission est directement liée à la visée de ce grand projet. Lorsqu'on parle de nouveaux espaces verts participatifs, nous avons interprété cette action comme potentiels jardins communautaires, mais aussi comme lieu éducatif et de formation en lien avec la production agro-urbaine.

De plus, l'implantation d'une entreprise en alimentation ouverte à toutes et tous vise à répondre à l'enjeu du désert alimentaire dans lequel Montréal-Nord se trouve actuellement.

ACTIONS DU PROJET PORTEUR :

- Développer un système alimentaire inclusif et diversifié, chang. 2
- Implanter 5 marchés solidaires et mobiles à l'intérieur du Marché du Nord
- Développer une diversité de nouveaux espaces verts participatifs dans différents secteurs, chang. 4
- Implanter une entreprise en alimentation ouverte à tous, avec pignon sur rue, chang. 2

SOUHAITS ISSUS DU FORUM ÉCLATÉ CITOYEN, DIRECTEMENT EN LIEN AVEC LES ACTIONS :

- Assurer la sécurité alimentaire des personnes souffrant de précarité
- Avoir plus d'épicerie de grandes surfaces, notamment à bas prix (Maxi, Super C) qui occuperont le secteur des boulevards Léger et Langelier



TÉMOIGNAGE



L'alimentation est un droit inaliénable. On ne peut pas juste la marchandiser et faire en sorte de créer de l'insécurité alimentaire autour de nous. Si le meilleur moyen de contrer l'insécurité alimentaire c'est un revenu minimum garanti, cessons juste d'en parler et mettons-le en application. Nous sommes tous unis pour le plan de développement social de Montréal-Nord avec et pour les citoyens. Ne l'oublions jamais.



MARC BRÛLÉ

Directeur général Panier Futé Coop

LEVIERS DISPONIBLES :

- Fondation Lucie et André Chagnon
- Ville de Montréal
- Centraide (fond d'urgence)
- Fiducie – Chantier économie sociale
- PME – MTL
- Société de développement Angus
- SOVERDI
- Pépinière

PARTIES PRENANTES (LISTE NON EXHAUSTIVE) :

- Comité de soutien au système alimentaire et ses membres
- Dispensaire diététique
- CDEC
- Revitalisation urbaine intégrée
- Eco-Quartier
- Ville de Montréal
- Arrondissement
- Centre de services scolaires de la Pointe-de-l'île (CSSPI)
- Moisson Montréal
- PME de l'Est
- École secondaire Calixa-Lavallée
- Panier futé



TÉMOIGNAGE

Les Grands Rendez-vous ont apporté une bonne clarté sur le plan de développement social 2021-2026 de Montréal-Nord, des rencontres efficaces, éclairées et plutôt bien menées avec dynamisme pour nous permettre de revoir en détail un gros morceau de travail. Je suis arrivé sur le territoire il y a 1 an tout juste, Les Grands Rendez-vous m'ont permis d'y rencontrer la plupart des acteurs, des organismes mobilisés et mobilisables ainsi que de comprendre la dynamique du quartier et ses perspectives. En ce temps de pandémie également il a été appréciable de retrouver autant d'acteurs intéressés et impliqués par la démarche. Merci !

VINCENT LEFI

Coordonnateur des services aux enfants et aux parents de la communauté
Institut Pacifique

PROCHAINES ACTIONS À FAIRE POUR ASSURER SA MISE EN ŒUVRE

- Faire une entente de collaboration pour déterminer comment nous voulons travailler ensemble
- Faire la liste des résultats pour les actions priorisées
- Définir concrètement de quoi se compose le système alimentaire inclusif et diversifié
- Identifier une stratégie d'influence à mener auprès des décideurs pour implanter une entreprise en alimentation ouverte à tous (ex : épicerie grande surface)

Projet porteur

6 LES DÉPLACEMENTS ACTIFS ET COLLECTIFS

Nous avons observé qu'à Montréal-Nord, tant sur les grands axes de circulation que sur les rues locales, il y a une absence d'arbres ou d'aménagements verts. Les recherches sur la pratique indiquent qu'une voie de circulation bien aménagée incite aux déplacements actifs et à une meilleure qualité de vie.

D'autant plus, les pistes cyclables sont pratiquement inexistantes, mis à part sur le bord de la Rivière-des-Prairies. Pourtant, pour se rendre aux abords de cette rivière qui fait partie de l'arrondissement, l'accessibilité est limitée. Nous croyons qu'un corridor vert rattachant le fleuve Saint-Laurent à la Rivière-des-Prairies pourrait inciter la population à découvrir le quartier, mais aussi, renforcer le sentiment d'appartenance de la communauté à son propre quartier.

ACTIONS DU PROJET PORTEUR :

- Développer un plan de mobilité durable et locale, chang. 3
- Améliorer les pistes cyclables à Montréal-Nord pour un meilleur accès aux services, chang. 3
- Verdir les axes de circulations tant au niveau des espaces publics et privés, chang. 4
- Un corridor vert dans le Nord-Est du Fleuve à la Rivière-des-Prairies, chang. 3

SOUHAITS ISSUS DU FORUM ÉCLATÉ CITOYEN, DIRECTEMENT EN LIEN AVEC LES ACTIONS :

- Implanter d'autres options de transport alternatif (Bixi, métro, autopartage)
- Avoir des services de transport en commun moins chers, plus ponctuels et plus fréquents
- Verdir les espaces et planter des fleurs



TÉMOIGNAGES



C'est avec bonheur et fierté que nous avons choisi de joindre l'effort collectif en tant qu'arrondissement de Montréal-Nord. C'est une expérience unique à Montréal ! Ce plan, nous nous y associons et nous le faisons nôtre puisque nous participons activement, dans un leadership partagé, à l'élaboration du plan de développement social de notre communauté dans une démarche collective. En alignant les efforts de toutes et de tous pour atteindre ensemble les 4 grands changements visés. Le taux de participation élevé et le niveau d'engagement des personnes présentes à chacun des 7 Grands Rendez-vous traduisent bien l'adhésion du milieu à cette démarche collective.



MARIE-CLAUDE FOURNIER

Cheffe de division du développement social
Direction de la culture, des sports, des loisirs
et du développement social

GUYLAINE POIRIER

Coordonnatrice Priorité Jeunesse
Arrondissement de Montréal-Nord



LEVIERS DISPONIBLES :

- Programme décennal d'immobilisations (PDI) 2021-2030 de la Ville de Montréal
- SOVERDI

PARTIES PRENANTES (LISTE NON EXHAUSTIVE) :

- Conseil régional environnement
- Arrondissement – Direction de l'aménagement du service à l'entreprise
- Revitalisation urbaine intégrée
- Comité citoyen
- Table de quartier de Montréal-Nord
- CDEC
- Comité mobilité
- Division de l'urbanisme
- Police de quartier
- Parole d'exclueEs
- UIPT Un Itinéraire pour tous
- STM
- Ville Centre
- Eco-Quartier
- CSSPI
- Chambre de commerce et de l'industrie



TÉMOIGNAGE



Moi ce qui me donne espoir est le grand nombre d'acteurs ancrés, renforcés par une prise de parole citoyenne, qui se sont exprimés sur les enjeux collectifs, qui ont déterminé des projets structurants. Nous travaillons tous pour une plus grande justice sociale et pour garantir une véritable équité des chances. Le Québec a besoin des Nord-Montréalais et des Nord-Montréalaises pour s'enrichir.



JEAN-FRANÇOIS GOSSELIN

Directeur général
Corporation de développement économique
communautaire de Montréal-Nord

VOICI LES ACTIONS PRIORITAIRES À COURT TERME QUE LE MILIEU S'EST DONNÉ DURANT LE 7^E GRAND RENDEZ-VOUS POUR ASSURER LA MISE EN ŒUVRE DU PROJET PORTEUR

- Faire une entente de collaboration pour déterminer comment nous voulons travailler ensemble
- Faire la liste des résultats des actions priorisées
- Mettre à jour le plan de mobilité durable et fixer des étapes concrètes de réalisation
- Mener un projet pilote de verdissement soit aux abords d'une piste cyclable existante, d'une rue passante utilisée par les piétons ou sur le chemin du corridor vert





5

stratégies d'actions porteuses

Parc linéaire

Lorsqu'on soustrait les actions des projets porteurs des 30 actions créées durant le 4^e Grand Rendez-vous, on se retrouve avec 5 actions porteuses.

Ces actions n'ont pas été intégrées dans les projets porteurs puisqu'elles ne répondaient pas à l'un ou plusieurs des critères suivants :

- Une série se compose de 3 à 5 actions qui se renforcent mutuellement et qui proviennent minimalement de deux changements différents.
- Une même action ne peut pas se retrouver dans plusieurs séries.
- Chaque série d'actions est au service d'une cible.
- Chacune des séries d'actions s'appuie sur des leviers disponibles dans le quartier.

Par contre, il est important de noter que même si les actions ne se retrouvent pas dans les 6 projets porteurs, elles sont tout de même partie intégrante du plan de quartier puisqu'elles contribuent directement à l'un des 4 changements.

Un organisme ou une instance déjà existante assumera l'opérationnalisation de l'action porteuse avec la condition qu'elle accepte d'être redevable au comité de coordination et qu'elle accepte les responsabilités énumérées dans le mode de fonctionnement en lien avec les actions porteuses.

Action porteuse

1 CRÉER UN CENTRE SPORTIF COMMUNAUTAIRE

LEVIERS DISPONIBLES :

- Le 11 février 2021, le conseil d'arrondissement de Montréal-Nord a octroyé un contrat à la firme BC2 afin de planifier les différentes étapes qui aboutiront à la matérialisation du projet de construction du Centre sportif communautaire
- Programme décennal d'immobilisations (PDI) 2021-2030 de la Ville de Montréal
- SOVERDI

PARTIES PRENANTES (LISTE NON EXHAUSTIVE) :

- Arrondissement
- Table de concertation jeunesse de Montréal-Nord
- Comité citoyen
- Division de l'urbanisme
- STM
- Ville centre



Hockey à l'aréna Rolland

Action porteuse

2 RENFORCER LA CONFIANCE ENTRE LA POLICE ET LA POPULATION

LEVIER DISPONIBLE :

- SPVM

PARTIES PRENANTES (LISTE NON EXHAUSTIVE) :

- Arrondissement
- Table de concertation jeunesse de Montréal-Nord
- Comité citoyen
- Table paix et sécurité urbaine
- SPVM
- Carrefour jeunesse emploi
- Café-Jeunesse Multiculturel
- Parole d'excluEs
- Revitalisation urbaine intégrée



Événement au parc Aimé-Léonard

Action porteuse

3 METTRE DE L'AVANT DES ACTIONS EN PRÉVENTION DE LA CRIMINALITÉ

LEVIERS DISPONIBLES :

- 2.2 millions de \$ en cours pour la rue Jubinville trottoir, verdissement, espaces publics par la ville de Montréal et l'arrondissement)

PARTIES PRENANTES (LISTE NON EXHAUSTIVE) :

- Arrondissement
- Parole d'excluEs
- Comité fierté habitation
- Un Itinéraire pour tous
- Café-Jeunesse Multiculturel
- Centre international pour la prévention de la criminalité
- Revitalisation urbaine intégrée



Activité à la bibliothèque de la Maison culturelle et communautaire

Action porteuse

4 REVENDIQUER UN REVENU MINIMUM GARANTI

LEVIER DISPONIBLE :

- Parole d'excluEs

PARTIES PRENANTES (LISTE NON EXHAUSTIVE) :

- Arrondissement
- Table de concertation jeunesse de Montréal-Nord
- Comité citoyen
- Table paix et sécurité urbaine
- SPVM
- Revitalisation urbaine intégrée
- Osez ensemble
- Parole d'excluEs



Marchés du nord au parc St-Laurent

TÉMOIGNAGE



J'ai apprécié les ateliers en petits groupes lors des grands événements. Cela nous a permis d'apprendre à mieux se connaître et à se projeter ensemble.



SOPHIE LAQUERRE-DUCHESNE

Directrice
Centre des jeunes l'Escale de Montréal-Nord

Action porteuse

5 POURSUIVRE LE PLAN D'AMÉNAGEMENT DU NORD-EST

LEVIERS DISPONIBLES :

- Programme d'aménagement municipal inclusif et diversité (PAMID)
- Plan triennal d'immobilisation
- Plan décennal d'immobilisation

PARTIES PRENANTES (LISTE NON EXHAUSTIVE) :

- Arrondissement
- Revitalisation urbaine intégrée
- Parole d'excluEs
- UIPT Un Itinéraire pour tous
- Comité citoyen du plan d'aménagement du Nord-Est
- Société d'habitation populaire de l'Est de Montréal (SHAPEM)
- Les corridors verts



Parc linéaire au bord de la rivière des Prairies



TÉMOIGNAGE



J'adore être avec les organismes, voir comment vous marchez. Je fais du bénévolat parce que je veux améliorer Montréal-Nord et que dans les journaux et à la télévision, on ne parle de nous que négativement.



JULIE SIGOUIN

Citoyenne mobilisée de Montréal-Nord

VOICI LES ÉTAPES À FRANCHIR POUR ASSURER LA MISE EN ŒUVRE DES 5 ACTIONS PORTEUSES

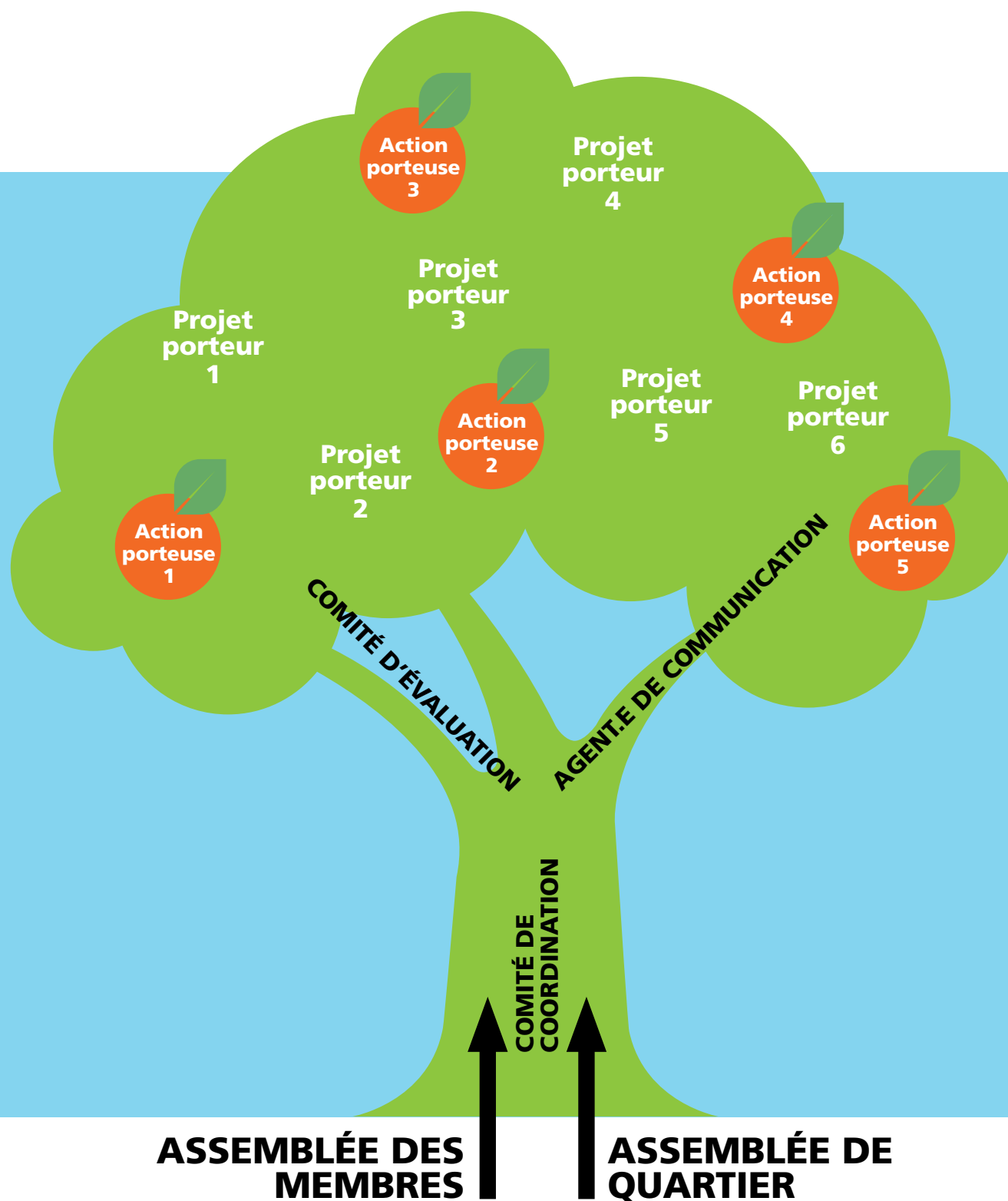
- Faire une entente de collaboration pour déterminer comment nous voulons travailler ensemble
- Faire la liste des résultats pour ces prochaines actions
- Déterminer un organisme ou une instance responsable de l'action porteuse



Les Grands Rendez-vous



Mode de fonctionnement





ASSEMBLÉE DES MEMBRES

RÔLE : Lieu privilégié de partage d'information

RESPONSABILITÉS :

- Inscrire un point statutaire de suivi afin de se mettre à niveau en continu sur le travail en cours des différents projets et actions porteuses

COMPOSITION : Tous les membres de TQMN avec un élargissement possible

FRÉQUENCE : 1 à 2 fois par mois

ASSEMBLÉE DE QUARTIER

RÔLE : Être gardienne de la vision 2030

RESPONSABILITÉS :

- Lieu de partage sur l'état d'avancement du Plan de quartier
- Mener des réflexions sur les besoins émergents en lien avec les changements visés par le Plan de quartier

COMPOSITION : Les citoyens, citoyennes et toutes organisations concernées par la mise en œuvre et l'évolution du Plan de quartier

FRÉQUENCE : 1 à 2 fois par année

COMITÉ DE COORDINATION

RÔLE : Coordonner la mise en œuvre du plan de quartier

RESPONSABILITÉS :

- Être garant du respect des changements souhaités du Plan de quartier et de les mesurer
- S'assurer d'une bonne gestion du Plan, ce qui suppose : l'identification des acteurs de projets porteuses et actions porteuses, le suivi évaluatif et les communications
- Soutenir, au besoin, les comités projets porteuses et instances responsables des actions porteuses
- Organiser les assemblées de quartier

COMPOSITION : 12 personnes soit : un membre de l'équipe permanente de TQMN, un membre de chacun des 6 comités projet porteuses, une personne de l'arrondissement, une personne du CIUSSS, 2 citoyens.nes et la ressource dédiée aux communications

COMITÉ D'ÉVALUATION

RÔLE : S'assurer de l'évaluation des effets des changements sur le quartier

RESPONSABILITÉS :

- Élaborer le plan d'évaluation et s'assurer de sa mise en œuvre avec les parties prenantes concernées
- Fournir un soutien en évaluation aux comités projets porteuses et instances responsables des actions porteuses

AGENT.E DE COMMUNICATION

RÔLE : Communiquer de façon régulière et uniformiser l'avancement du Plan de quartier de Montréal-Nord

RESPONSABILITÉ :

- Nourrir les plateformes utilisées pour la diffusion des avancées

COMITÉ PAR PROJET PORTEUR

RÔLE : Opérationnaliser le projet porteur

RESPONSABILITÉS :

- Mobiliser les expertises nécessaires
- Poser les gestes permettant la réalisation du projet
- Assumer la gestion financière
- Contribuer à l'évaluation des effets

COMPOSITION : Citoyens.nes et organisations volontaires ayant l'expertise requise selon les actions composant le projet porteur

ACTIONS PORTEUSES

RÔLE : Opérationnaliser l'action porteuse

RESPONSABILITÉS :

- Mobiliser les expertises nécessaires
- Poser les gestes permettant la réalisation du projet
- Assumer la gestion financière
- Contribuer à l'évaluation des effets

À noter : des organismes / instances existantes assument la mise en œuvre d'actions porteuses avec la condition qu'elles acceptent les responsabilités énumérées



Plan de développement social en coup d'œil

CONTEXTE : Un Plan de développement social est un outil qu'un milieu se donne pour travailler sur des changements, établis localement et collectivement, dans le but de cheminer vers une vision d'avenir commune.

VISION : Une communauté accueillante, équitable, riche de sa diversité, où l'on s'épanouit; un milieu de vie innovant créateur de richesses économiques, sociales et culturelles; Montréal-Nord vecteur de transformations sociales.

4 CHANGEMENTS SOUHAITÉS (DANS 5 ANS)

- Avoir un environnement diversifié exempt de toute forme de violence (racisme, violence conjugale, etc.), où les citoyens. nes peuvent se rencontrer et interagir positivement.
- Avoir un meilleur accès à des logements salubres, à une alimentation saine et à des services publics et de santé
- Avoir des infrastructures communautaires, sportives, culturelles accueillantes et ouvertes ainsi que du transport plus vert
- Avoir plus d'accès à des espaces verts et accueillants, sortir des espaces clos, s'approprier les espaces publics, rencontrer la population, interagir avec les différents groupes du quartier et d'y laisser leurs enfants jouer

6 PROJETS PORTEURS

- La réussite éducative
- La sécurité des filles, des femmes et de leurs enfants
- La création d'espaces de vie inclusifs accessibles et verts
- L'inclusion sociale et économique
- L'accessibilité à une saine alimentation
- Les déplacements actifs et collectifs

5 ACTIONS PORTEUSES

- Créer un Centre sportif communautaire
- Renforcer la confiance entre la police et la population
- Mettre de l'avant des actions en prévention de la criminalité
- Revendiquer un revenu minimum garanti
- Poursuivre le Plan d'aménagement du Nord-Est



Mot de conclusion et de remerciement

La fin d'une démarche, le début de l'action !

Le plan de développement social 2021-2026 représente un pas de plus dans notre démarche collective de transformation de Montréal-Nord. À la fois réaliste et ambitieux, nous sommes convaincu.e.s qu'il nous rapprochera de notre vision commune :

Une communauté accueillante, équitable, riche de sa diversité, où l'on s'épanouit; un milieu de vie innovant créateur de richesses économiques, sociales et culturelles; Montréal-Nord vecteur de transformations sociales.

Ce Plan de développement social est un guide au service de la communauté et nous apprendrons tout au long de sa mise en œuvre. Ce Plan n'est pas figé. C'est un outil stratégique qui doit s'incarner, vivre et évoluer avec les nord-montréalais. Nous allons consacrer un effort particulier à chiffrer nos besoins et d'évaluer les effets du Plan. Cela va nous permettre de suivre notre cheminement vers nos objectifs de changements et de nous ajuster au besoin pour pouvoir les atteindre.

Nous savons qu'en travaillant ensemble, nous aurons un plus grand impact vers cette transformation. Nous, c'est l'ensemble des citoyen.ne.s, intervenant.e.s et employé.e.s du milieu communautaire, les institutions publiques; gens d'affaires et autres membres de la communauté réunis à la Table de quartier de Montréal-Nord.

En mobilisant et mutualisant nos forces, en travaillant de manière concertée et intégrée sur nos priorités d'actions, nous pensons apporter des changements dans les conditions de vie des citoyen.n.es et éliminer la pauvreté et l'exclusion sociale.

La TQMN tient à remercier tou.te.s les représentant.e.s d'organismes communautaires et les institutions partenaires qui ont contribué à la démarche et qui ont permis que le Plan de développement social 2021-2026 voit le jour. Nous remercions également les membres du comité porteur qui ont été mobilisés depuis presque deux ans et qui ont fait confiance au processus. Des remerciements aussi à nos bailleurs de fonds pour leur support et confiance dans nos démarches. Finalement, nous remercions chaleureusement les citoyen.ne.s qui sont venus faire entendre leur voix et partager leurs aspirations lors du Forum citoyen éclaté de Montréal-Nord. Ce Plan voit le jour grâce à vous et il vous appartient !

Pour terminer, nous invitons tous les acteurs du quartier à travailler collectivement avec nous sur nos priorités lors des prochains mois. Que ce soit au sein des comités porteurs, dans les concertations ou les assemblées de quartier, tous sont bienvenus afin de mettre en œuvre ce Plan ambitieux et nécessaire !

Équipe de la TQMN



Table de quartier de Montréal-Nord

12004, boul. Rolland, local 202-H

Montréal-Nord (Québec) H1G 3W1

Tél. : 514 328-4000, p. 5625 / Port. : 438 830-3074

liaison@tqmns.org

tqmns.org

